

DOVREBBERO INIZIARE ENTRO FINE MESE I LAVORI DEL «LOTTO 1» AGGIUDICATI AL «CONSORZIO INFRASTRUTTURE EUROPEE»

«Brebemi», un passo avanti novembre sarà il mese decisivo

Novembre si preannuncia un mese importante per i cantieri della Brebemi in terra bresciana. Dovrebbero infatti iniziare entro fine mese - la data prevista è il 25 novembre - i lavori relativi al lotto 1, aggiudicati il 23 settembre scorso in forma definitiva a CO.IN.E - Consorzio Infrastrutture Europee -.

Il bando di gara del lotto 1 era così suddiviso: Lotto 0A - Raccordo S.P.19 - Tangenziale Sud di Brescia; Lotto 0B - Riqualificazione Tangenziale Sud di Brescia; Lotto 0C - riqualificazione dell'ex S.S.510; Lotto 0D - Variante S.S.11 e Mandolossa.

L'importo complessivo dell'appalto di lavori per la viabilità in Provincia di Brescia - comprensivo di importo lavori e oneri per la sicurezza - è pari a circa 91,7 milioni di euro.

La Brebemi ha una lunghezza complessiva dell'asse autostradale di 61,2 chilometri ed è destinata a dare ossigeno al collegamento lungo il trafficato asse che da Brescia conduce a Milano, passando per Bergamo.

Con Brebemi, per la prima volta in Italia un'infrastruttura autostradale viene realizzata in completo autofinanziamento senza oneri per i contribuenti e per lo Stato, per un costo di 1,6 miliardi di euro per un totale di 2,4 milioni di euro compresi gli oneri finanziari.

Grazie all'applicazione di un

metodo innovativo, il project financing, tutte le risorse necessarie per la realizzazione del progetto vengono ottenute attraverso il ricorso al finanziamento bancario e ai mezzi finanziari messi a disposizione dai soci privati e l'investimento viene ripagato esclusivamente attraverso la liquidità derivante dai ricavi dei pedaggi autostradali.

Attualmente lo stato dell'arte dei lavori riporta l'operatività di tre cantieri logistici situati a Urago d'Oglio, Cassano d'Adda e Fara Olivana e di tre macrocantieri lungo l'asse dell'autostrada, ciascuno afferente ad uno dei tre cantieri logistici: macrocantiere 1 afferente al Cantiere Logistico di Urago d'Oglio, che comprende tra l'altro l'interconnessione con la SP19; macrocantiere 2 afferente al Cantiere Logistico di Fara Olivana, che comprende tra l'altro i viadotti sui fiumi Oglio e Serio; macrocantiere 3 afferente al Cantiere Logistico di Cassano d'Adda, che comprende tra l'altro il viadotto sul fiume Adda.

L'avanzamento fisico dei macrocantieri registra per il macrocantiere 1 - Urago d'Oglio la realizzazione del 15,20% sul totale del cantiere 1 e del 2,87% sul totale dei lavori.

Al macrocantiere 2 - Fara Olivana: 25,20% sul totale cantiere 2; 6,60% sul totale dei lavori.

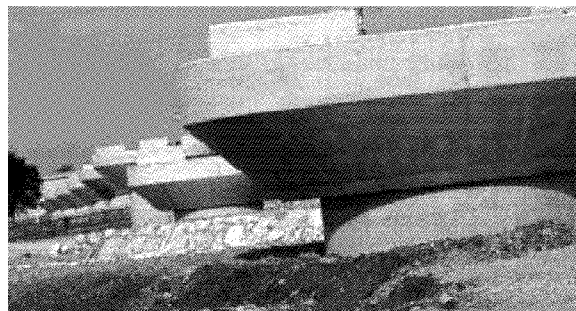
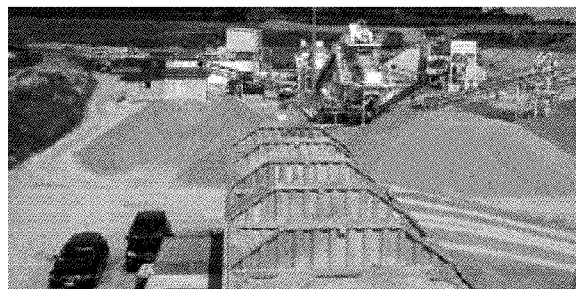
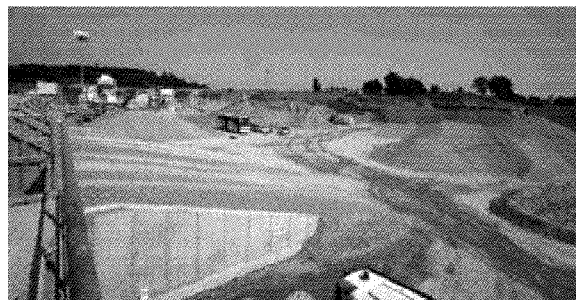
Al macrocantiere 3 - Cassano d'Adda: 17,55% sul totale Cantiere 3; 4,3% sul totale dei lavori.

L'avanzamento fisico delle principali opere riporta: viadotti: 28,55% sul totale lavori; gallerie artificiali: 0,61% sul totale lavori; caselli: 1,52% sul totale lavori; aree di servizio: 34,36% sul totale lavori; rilevati: 11,66% sul totale lavori; trincee: 8,31% sul totale lavori; sottovia: 10,66% sul totale lavori; tombini idraulici: 25,35% sul totale lavori; svincoli: 4,80% sul totale lavori; ponti scatolari: 29,07% sul totale lavori.

Ricordiamo che il tratto autostradale prevede sei svincoli completamente automatizzati (Chiari, Calcio - Antegnate, Fara Olivana-Romano di Lombardia, Bariano, Treviglio Est - Caravaggio, Treviglio Ovest-Casirate).

Attraverso questi svincoli l'autostrada Brebemi si integrerà con il territorio e servirà i numerosi centri abitati e i relativi insediamenti produttivi.

Lungo l'asse autostradale sono previste quattro aree di servizio (Chiari Nord e Sud, Caravaggio Nord e Sud), oltre ad un centro di manutenzione e un centro operativo necessari per la gestione ed i servizi all'utenza. Da Melzo si potrà raggiungere Milano con due distinti percorsi.



Alcuni cantieri della Brebemi in provincia di Brescia

