

SOCIETÀ DI PROGETTO BREBEMI S.P.A.

ORDINANZA N. 4/2025

AUTOSTRADA A35 BRESCIA MILANO

**PROVVEDIMENTI RESTRITTIVI PER LAVORAZIONI IN TRATTE DI
COMPETENZA SOCIETÀ' AUTOSTRADE PER L'ITALIA**

Il sottoscritto Ing. Giuseppe Mastroviti, in qualità di Direttore di Esercizio della Società di Progetto Brebemi S.p.A., Concessionaria per la progettazione, costruzione e gestione del Collegamento autostradale Brescia-Milano (A35), giusta Convenzione Unica di concessione sottoscritta con la Concedente Concessioni Autostradali Lombarde S.p.A. in data 1° agosto 2007;

PREMESSO CHE

- la società Autostrade per l'Italia S.p.A., con comunicazione prot. ASPI/T2/2025/0000201/EU del 16 gennaio 2025, ha emesso l'ordinanza 51/2025, per disciplinare l'esecuzione di attività in tratte dell'autostrada A4 di propria competenza, per l'esecuzione delle quali si rende necessaria la chiusura: i) del ramo di immissione in A4, carreggiata direzione Venezia, per il traffico proveniente dall'autostrada A35, carreggiata sud direzione Brescia (ramo A svincolo Interconnessione A35-A4) e ii) del ramo di immissione in A35, carreggiata nord direzione Milano, per il traffico proveniente dall'autostrada A4, carreggiata direzione Torino (ramo B svincolo Interconnessione A35-A4);
- la medesima società, con propria nota prot. ASPI/T2/2025/0000203/EU del

17 gennaio 2025, ha trasmesso alla scrivente gli schemi segnaletici da adottarsi per il segnalamento temporaneo che sono allegati alla presente ordinanza;

VISTI

- il Codice della Strada (D.Lgs. 285/1992);
- il Regolamento di Esecuzione e attuazione del Nuovo Codice della Strada (D.P.R. del 16 dicembre 1992, n. 495 e ss.mm.ii.);
- il D.M. 10 luglio 2002 del Ministero delle Infrastrutture e dei Trasporti (recante “Disciplinare tecnico relativo agli schemi segnaletici, differenziati per categoria di strada, da adottare per il segnalamento temporaneo”);
- la preventiva comunicazione ex art. 6, comma 6, del D.Lgs. 30 aprile 1992, n. 285, inviata alla concedente CAL S.p.A. con nota prot. SDP-U-2501-066-DE-SGR del 17 gennaio 2025;

ORDINA

- 1) che si dia esecuzione ai necessari provvedimenti restrittivi del traffico, nel rispetto delle prescrizioni e degli schemi segnaletici di cui al Decreto 10 luglio 2002 sopra richiamato, con oneri di posa, guardiania e rimozione della segnaletica a cura e responsabilità della Società OTS - On The Street S.r.l., di seguito dettagliati, dalle ore 22:00 alle successive ore 5:00:
 - a) 22 gennaio 2025, autostrada A35 Brescia Milano, carreggiata sud direzione Brescia - chiusura del ramo di immissione in A4, carreggiata direzione Venezia, per il traffico proveniente dall'autostrada A35 (ramo A svincolo Interconnessione A35-A4), con istituzione dell'obbligo di uscita verso il ramo di immissione in Tangenziale Sud di Brescia (ramo

2 svincolo Tangenziale sud di Brescia) e possibilità di rientro in A4 tramite il casello Brescia ovest, il tutto come da schema allegato alla presente ordinanza;

b) 23 gennaio 2025, autostrada A35 Brescia Milano, carreggiata nord direzione Milano - chiusura del ramo di immissione in A35, carreggiata nord direzione Milano, per il traffico proveniente dall'autostrada A4 (ramo B svincolo Interconnessione A35-A4), con possibilità di ingresso in A35, come indicato nell'ordinanza di Autostrade per l'Italia, percorrendo il tratto di Tangenziale sud di Brescia compreso tra il casello Brescia centro e il ramo di immissione in A35 (ramo 3 svincolo Tangenziale Sud).

L'inizio e la fine degli interventi, le soste o fermate tecniche del personale presso le aree interessate dai lavori, dovranno essere preventivamente comunicate e autorizzate dalla Centrale Operativa al numero 0363.9307301, ovvero concordate con il Servizio Traffico e Sicurezza, che verificherà la sussistenza di tutte le condizioni atte a garantire la sicurezza, disponendo l'immediata sospensione delle lavorazioni anche qualora sopravvenissero condizioni sfavorevoli successivamente all'inizio delle attività.

L'ordinanza manterrà efficacia e validità anche in caso di eventuale rinvio delle attività lavorative, dovuto a condizioni meteorologiche avverse ovvero a cause di forza maggiore, con conseguente traslazione temporale e aggiornamento delle date e degli orari sopra indicati, che verrà comunicata a tutti i soggetti interessati.

La presente ordinanza, unitamente agli allegati, è pubblicata sul sito internet www.brebemi.it e consultabile nella sezione “Ordinanze”.

Brescia, 20 gennaio 2025

Società di Progetto Brebemi S.p.A.





Il Direttore di Esercizio

Ing. Giuseppe Mastroviti



Tavola 03.00

Chiusura corsia di SORPASSO su autostrada a 2 corsie e su strada extraurbana principale

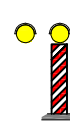
 per lavori di durata	≤ 2 gg. cont.		
	> 2 gg.	delineatori flessibili	
Solo per lavori di durata > 7 gg.		Segnaletica orizzontale temporanea	

TUTTI i segnali dotati di:

- luce ad alta visibilità (di notte od in caso di scarsa visibilità);
- bandierina arancione

In configurazione NOTTURNA

posare la cascata luminosa sulle 4 frecce di testata e posizionare la freccia luminosa art.36 5 m davanti alla prima freccia



In caso di chiusura notturna od in condizioni di scarsa visibilità prevedere lampade a luce fissa a passo $p=24$ m

Per lavori di durata >7 gg prevedere dopo la "testata" la tabella lavori

Lavori	<input type="text"/>	
Ordinanza	<input type="text"/>	
Impresa	<input type="text"/>	
Inizio	<input type="text"/>	Fine <input type="text"/>
Recapito	<input type="text"/>	
Tel.	<input type="text"/>	

(Fig. II 382 art. 30 D.P.R. 495/92)

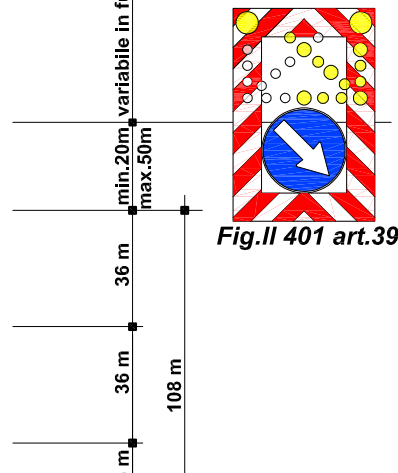
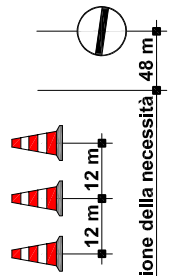
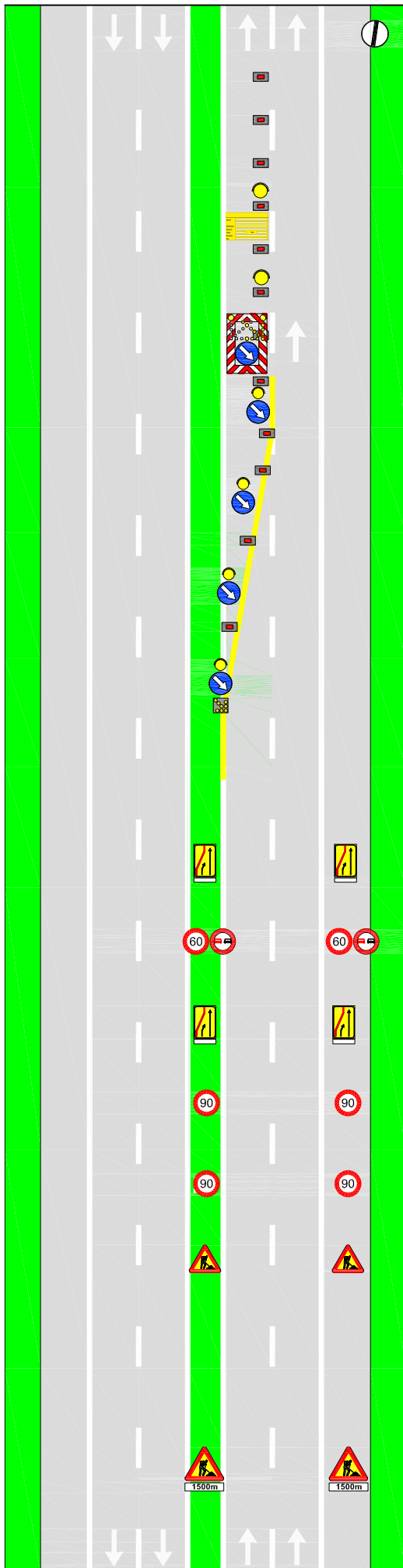
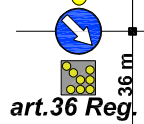
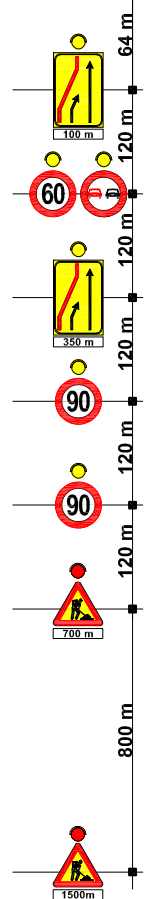


Fig. II 82/a art.122



art.36 Reg.



CHIUSURA DELL'ENTRATA DI A4 IN DIREZIONE VENEZIA

PERCORSO ALTERNATIVO INGRESSO IN A4

Provenendo da A35 in direzione Brescia seguire le indicazioni per BS SP 11 – tangenziale sud, successivamente fare ingresso in A4 in direzione Venezia entrando dal casello di Brescia Ovest.

