

**SOCIETÀ DI PROGETTO BREBEMI S.p.A.**

**ORDINANZA N. 7/2026**

AUTOSTRADA A35 BRESCIA-MILANO

PROVVEDIMENTI RESTRITTIVI PER RIPRISTINO

PAVIMENTAZIONE

Il sottoscritto Ing. Giuseppe Mastroviti, in qualità di Direttore di Esercizio della Società di Progetto Brebemi S.p.A., Concessionaria per la progettazione, costruzione e gestione del Collegamento autostradale Brescia-Milano (A35), giusta Convenzione Unica di concessione sottoscritta con la Concedente Concessioni Autostradali Lombarde S.p.A. in data 1° agosto 2007;

PREMESSO CHE

a) la società Argentea Gestioni S.c.p.A., affidataria per la gestione e manutenzione dell'autostrada A35 Brescia Milano ha richiesto, con nota prot. ARG-U-2601-168-RM-LFU del 23 gennaio 2026, l'istituzione dei provvedimenti urgenti sul traffico veicolare da eseguirsi in A35, carreggiata sud direzione Brescia, che si rendono necessari per eseguire il ripristino di una porzione della pavimentazione stradale;

b) con medesima nota sono stati trasmessi gli schemi segnaletici da attuarsi per il segnalamento temporaneo, che sono allegati alla presente ordinanza;

VISTO

- il Codice della Strada (D.Lgs. 285/1992);

- il Regolamento di Esecuzione e attuazione del Nuovo Codice della Strada (D.P.R del 16 dicembre 1992, n. 495 e ss.mm.ii.);

- il D.M. 10 luglio 2002 del Ministero delle Infrastrutture e dei Trasporti

(recante “Disciplinare tecnico relativo agli schemi segnaletici, differenziati per categoria di strada, da adottare per il segnalamento temporaneo”);

- la preventiva comunicazione alla Concedente CAL, ai sensi dell’art. 6, comma 6, del Decreto Legislativo 30 aprile 1992, n. 285, resa con nota prot. SDP-U-2601-076-DE-SGR del 23 gennaio 2026;

#### ORDINA

1) che si dia esecuzione ai seguenti necessari provvedimenti restrittivi del traffico, nel rispetto delle prescrizioni e degli schemi segnaletici di cui al D.M. 10 luglio 2002 sopra richiamato, con oneri di posa, guardiania e rimozione della segnaletica a cura e responsabilità della Società Best Way S.r.l., dalle ore 21:00 alle successive ore 5:00 dei giorni 26 e 29 gennaio 2026, secondo il seguente programma operativo:

a) autostrada A35, carreggiata sud direzione Brescia: chiusura al traffico del tratto autostradale compreso tra le progressive 6+200 e 3+800, mediante istituzione di uscita obbligatoria lungo il ramo di immissione in A21 RAC, carreggiata direzione A21 (ramo 1 svincolo A21 RAC) e possibilità di rientro utilizzando il ramo di ingresso dello svincolo Travagliato ovest, seguendo il percorso alternativo indicato nell’allegato alla presente ordinanza;

b) chiusura dei rami dello svincolo A21 RAC di ingresso in A35, carreggiata sud direzione Brescia, per il traffico transitante lungo la A21 RAC lungo le carreggiate rispettivamente:

i) direzione A4 (ramo 3);

ii) direzione A21 (ramo 7);

c) chiusura del ramo di uscita dalla A35, carreggiata sud direzione Brescia, verso il casello Travagliato ovest;

\*\*\*

L'inizio e la fine degli interventi, le soste o fermate tecniche del personale presso le aree interessate dai lavori, dovranno essere preventivamente comunicate e autorizzate dalla Centrale Operativa al numero 0363.9307302, ovvero concordate con il Servizio Traffico e Sicurezza, che verificherà la sussistenza di tutte le condizioni atte a garantire la sicurezza, disponendo l'immediata sospensione delle lavorazioni anche qualora sopravvenissero condizioni sfavorevoli successivamente all'inizio delle attività.

L'ordinanza manterrà efficacia e validità anche in caso di eventuale rinvio delle attività lavorative, dovuto a condizioni meteorologiche avverse ovvero a cause di forza maggiore, con conseguente traslazione temporale e aggiornamento delle date e degli orari sopra indicati, che sarà comunicata a tutti i soggetti interessati.

La presente ordinanza, unitamente all'allegato, è pubblicata sul sito internet [www.brebemi.it](http://www.brebemi.it) e consultabile nella sezione "Ordinanze".

Brescia, 23 gennaio 2026

Società di Progetto Brebemi S.p.A.

Il Direttore di Esercizio

Ing. Giuseppe Mastroviti



## Tavola 06.00

### Chiusura corsie di SORPASSO VELOCE e SORPASSO su autostrada a 3 corsie

per lavori di durata	≤ 2 gg. con	
	> 2 gg. delineatori	
	flexibili	
Solo per lavori di durata > 7 gg.	Segnalatica orizzontale temporanea	

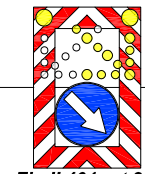


Fig. II 401 art. 39

TUTTI i segnali dotati di bandierina arancione o, se di notte od in condizioni di scarsa visibilità, di luci ad alta visibilità

In configurazione NOTTURNA o con scarsa visibilità installare la cascata luminosa sulle 4 frecce di testata

In caso di configurazione notturna od in condizioni di scarsa visibilità prevedere lampade a luce fissa a passo  $p=24$  m

Fig. II 82/b art. 122

art. 36 Reg.

da ripetere in SX ogni 1000m dopo l'ultima freccia della testata

Fig. II 401 art. 39

Per lavori di durata > 7 gg prevedere dopo la "testata" la tabella lavori

Lavori		
Ordinanza		
Impresa		
Inizio	Fine	
Recapito		
Tel.		

(Fig. II 382 art. 30 D.P.R. 495/92)






Fig. II 392 art. 32  
da posizionarsi ogni 1000m dopo l'ultima freccia della testata finale

I veicoli operativi, i macchinari ed i mezzi d'opera esposti al traffico, fermi od in movimento, devono portare posteriormente il segnale di Passaggio obbligatorio per veicoli operativi (Fig. II 398) con freccia orientata verso il lato dove il veicolo può esser superato

## Tavola 07.00

**Chiusura SVINCOLO d'USCITA a corsia unica su autostrada a 2 corsie o su strada extraurbana principale**

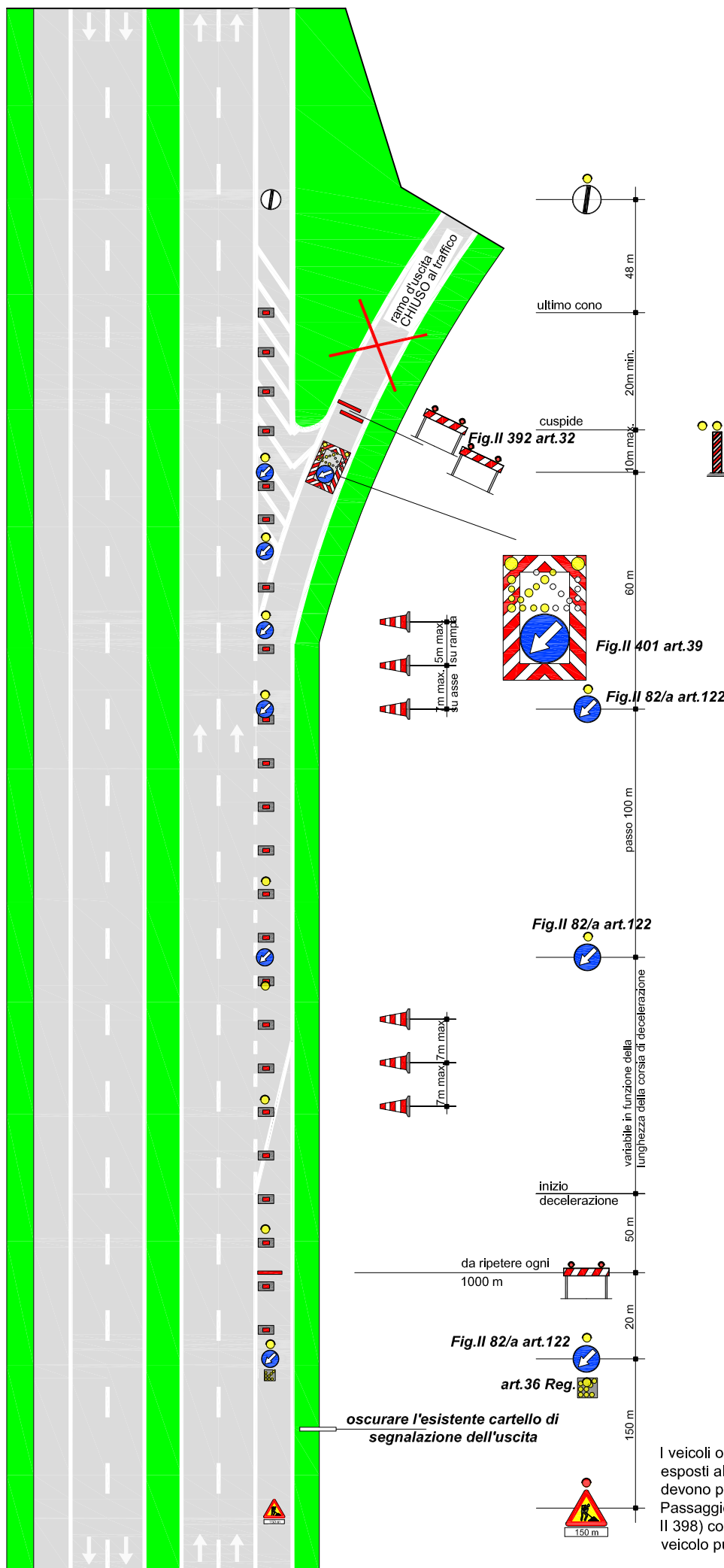
per lavori di durata	<div> <div>≤ 2 gg. coni</div> <div>&gt; 2 gg. delineatori flessibili</div> </div>	 
Solo per lavori di durata > 7 gg.	Segnaletica orizzontale temporanea	

TUTTI i segnali dotati di bandierina arancione o, se di notte od in condizioni di scarsa visibilità, di luci ad alta visibilità

In configurazione NOTTURNA o con scarsa visibilità installare la cascata luminosa sulle 4 frecce di testata

In caso di configurazione notturna od in condizioni di scarsa visibilità prevedere lampade a luce fissa a passo  $p=24$  m (12m in corrispondenza degli svincoli)

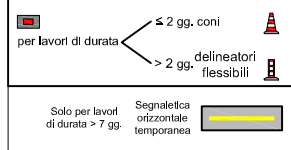
La collocazione del freccione in corrispondenza di svincoli è indicativa e da adattare alla reale visibilità e alle condizioni planimetriche del sito. Il freccione luminoso può esser sostituito da mezzo di servizio con luci lampeggianti accese e personale a guardiania




I veicoli operativi, i macchinari ed i mezzi d'opera esposti al traffico, fermi od in movimento, devono portare posteriormente il segnale di Passaggio obbligatorio per veicoli operativi (Fig. II 398) con freccia orientata verso il lato dove il veicolo può esser superato

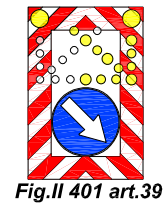
[illegible]

**USCITA OBBLIGATORIA da  
autostrada a 3 corsie**



In configurazione NOTTURNA o con scarsa visibilità installare la cascata luminosa sulle 4 frecce di testata

 In caso di configurazione notturna od in condizioni di scarsa visibilità prevedere lampade a luce fissa a passo  $p=24\text{ m}$

[illegible]

**a monte segnaletica per CHIUSURA  
SORPASSO e MARCIA come da Tav. 06.00**

I veicoli operativi, i macchinari ed i mezzi d'opera esposti al traffico, fermi od in movimento, devono portare posteriormente il segnale di Passaggio obbligatorio per veicoli operativi (Fig. II 398) con freccia orientata verso il lato dove il veicolo può esser superato







## A35 BREBEMI CARREGGIATA SUD DIREZIONE BRESCIA USCITA OBBLIGATORIA RAMO 1 RACCORDO A21 PERCORSO ALTERNATIVO INGRESSO IN A35

**Uscire dalla A35 Brebemi al Ramo 1 del Racc. A21 (uscita da A35 in direzione A21 Ospitaletto) - seguire l'indicazione Ospitaletto ed entrare nel Raccordo A21 - uscire dal Raccordo A21 seguendo l'indicazione Ospitaletto ed entrare nella S.P.11 - alla terza rotatoria prendere la prima uscita seguendo le indicazioni A35 autostrada - seguire le indicazioni A35 autostrada ed entrare in A35 Brebemi direzione Brescia dallo svincolo di Travagliato Ovest.**

