

**SOCIETÀ DI PROGETTO BREBEMI S.p.A.**

**ORDINANZA N. 5/2026**

AUTOSTRADA A35 BRESCIA-MILANO

PROVVEDIMENTI RESTRITTIVI PER RIPRISTINO

PAVIMENTAZIONE

Il sottoscritto Ing. Giuseppe Mastroviti, in qualità di Direttore di Esercizio della Società di Progetto Brebemi S.p.A., Concessionaria per la progettazione, costruzione e gestione del Collegamento autostradale Brescia-Milano (A35), giusta Convenzione Unica di concessione sottoscritta con la Concedente Concessioni Autostradali Lombarde S.p.A. in data 1° agosto 2007;

PREMESSO CHE

a) la società Argentea Gestioni S.c.p.A., affidataria per la gestione e manutenzione dell'autostrada A35 Brescia Milano ha richiesto, con nota prot. ARG-U-2601-121-RM-LFU del 21 gennaio 2026, l'istituzione dei provvedimenti urgenti sul traffico veicolare da eseguirsi in A35, carreggiata sud direzione Brescia, che si rendono necessari per eseguire il ripristino di una porzione della pavimentazione stradale;

b) con medesima nota sono stati trasmessi gli schemi segnaletici da attuarsi per il segnalamento temporaneo, che sono allegati alla presente ordinanza;

VISTO

- il Codice della Strada (D.Lgs. 285/1992);

- il Regolamento di Esecuzione e attuazione del Nuovo Codice della Strada (D.P.R del 16 dicembre 1992, n. 495 e ss.mm.ii.);

- il D.M. 10 luglio 2002 del Ministero delle Infrastrutture e dei Trasporti

(recante “Disciplinare tecnico relativo agli schemi segnaletici, differenziati per categoria di strada, da adottare per il segnalamento temporaneo”);

- la preventiva comunicazione alla Concedente CAL, ai sensi dell’art. 6, comma 6, del Decreto Legislativo 30 aprile 1992, n. 285, resa con nota prot. SDP-U-2601-065-DE-SGR del 21 gennaio 2026;

#### ORDINA

1) che si dia esecuzione ai seguenti necessari provvedimenti restrittivi del traffico, nel rispetto delle prescrizioni e degli schemi segnaletici di cui al D.M. 10 luglio 2002 sopra richiamato, con oneri di posa, guardiania e rimozione della segnaletica a cura e responsabilità della Società Best Way S.r.l., dalle ore 21:00 del 22 gennaio 2026 alle ore 5:00 del 23 gennaio 2026, secondo il seguente programma operativo:

a) autostrada A35, carreggiata sud direzione Brescia: chiusura al traffico del tratto autostradale compreso tra le progressive 6+200 e 3+800, mediante istituzione di uscita obbligatoria lungo il ramo di immissione in A21 RAC, carreggiata direzione A21 (ramo 1 svincolo A21 RAC) e possibilità di rientro utilizzando il ramo di ingresso dello svincolo Travagliato ovest, seguendo il percorso alternativo indicato nell’allegato alla presente ordinanza;

b) chiusura dei rami dello svincolo A21 RAC di ingresso in A35, carreggiata sud direzione Brescia, per il traffico transitante lungo la A21 RAC, carreggiate rispettivamente:

i) direzione A4 (ramo 3);

ii) direzione A21 (ramo 7);

c) chiusura del ramo di uscita dalla A35, carreggiata sud direzione Brescia, verso il casello Travagliato ovest;

\*\*\*

L'inizio e la fine degli interventi, le soste o fermate tecniche del personale presso le aree interessate dai lavori, dovranno essere preventivamente comunicate e autorizzate dalla Centrale Operativa al numero 0363.9307302, ovvero concordate con il Servizio Traffico e Sicurezza, che verificherà la sussistenza di tutte le condizioni atte a garantire la sicurezza, disponendo l'immediata sospensione delle lavorazioni anche qualora sopravvenissero condizioni sfavorevoli successivamente all'inizio delle attività.

L'ordinanza manterrà efficacia e validità anche in caso di eventuale rinvio delle attività lavorative, dovuto a condizioni meteorologiche avverse ovvero a cause di forza maggiore, con conseguente traslazione temporale e aggiornamento delle date e degli orari sopra indicati, che sarà comunicata a tutti i soggetti interessati.

La presente ordinanza, unitamente all'allegato, è pubblicata sul sito internet [www.brebemi.it](http://www.brebemi.it) e consultabile nella sezione "Ordinanze".

Brescia, 21 gennaio 2026

Società di Progetto Brebemi S.p.A.

Il Direttore di Esercizio

Ing. Giuseppe Mastroviti



## Tavola 06.00

### Chiusura corsie di SORPASSO VELOCE e SORPASSO su autostrada a 3 corsie

per lavori di durata	≤ 2 gg. con	
	> 2 gg. delineatori	
	flexibili	
Solo per lavori di durata > 7 gg.	Segnalética orizzontale temporanea	

Fig. II 401 art. 39

TUTTI i segnali dotati di bandierina arancione o, se di notte od in condizioni di scarsa visibilità, di luci ad alta visibilità

In configurazione NOTTURNA o con scarsa visibilità installare la cascata luminosa sulle 4 frecce di testata

In caso di configurazione notturna od in condizioni di scarsa visibilità prevedere lampade a luce fissa a passo p=24 m

Fig. II 82/b art. 122

art. 36 Reg.

da ripetere in SX ogni 1000m dopo l'ultima freccia della testata

Fig. II 401 art. 39

Per lavori di durata > 7 gg prevedere dopo la "testata" la tabella lavori

Lavori		
Ordinanza		
Impresa		
Inizio	Fine	
Recapito		
Tel.		

(Fig. II 382 art. 30 D.P.R. 495/92)

Fig. II 392 art. 32

da posizionarsi ogni 1000m dopo l'ultima freccia della testata finale





I veicoli operativi, i macchinari ed i mezzi d'opera esposti al traffico, fermi od in movimento, devono portare posteriormente il segnale di Passaggio obbligatorio per veicoli operativi (Fig. II 398) con freccia orientata verso il lato dove il veicolo può esser superato



OSCURARE TUTTA LA SEGNALETICA VERTICALE  
CONTRASTANTE CON LE INDICAZIONI D'USCITA OBBLIATORIA

## Tavola 24.02

### USCITA OBBLIGATORIA da autostrada a 3 corsie

	per lavori di durata	≤ 2 gg. coni	
		> 2 gg. delineatori flessibili	
Solo per lavori di durata > 7 gg.		Segnaletica orizzontale temporanea	

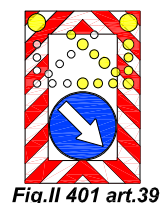


Fig. II 401 art. 39

TUTTI i segnali dotati di bandierina arancione o, se di notte od in condizioni di scarsa visibilità, di luci ad alta visibilità

In configurazione NOTTURNA o con scarsa visibilità installare la cascata luminosa sulle 4 frecce di testata



In caso di configurazione notturna od in condizioni di scarsa visibilità prevedere lampade a luce fissa a passo p=24 m

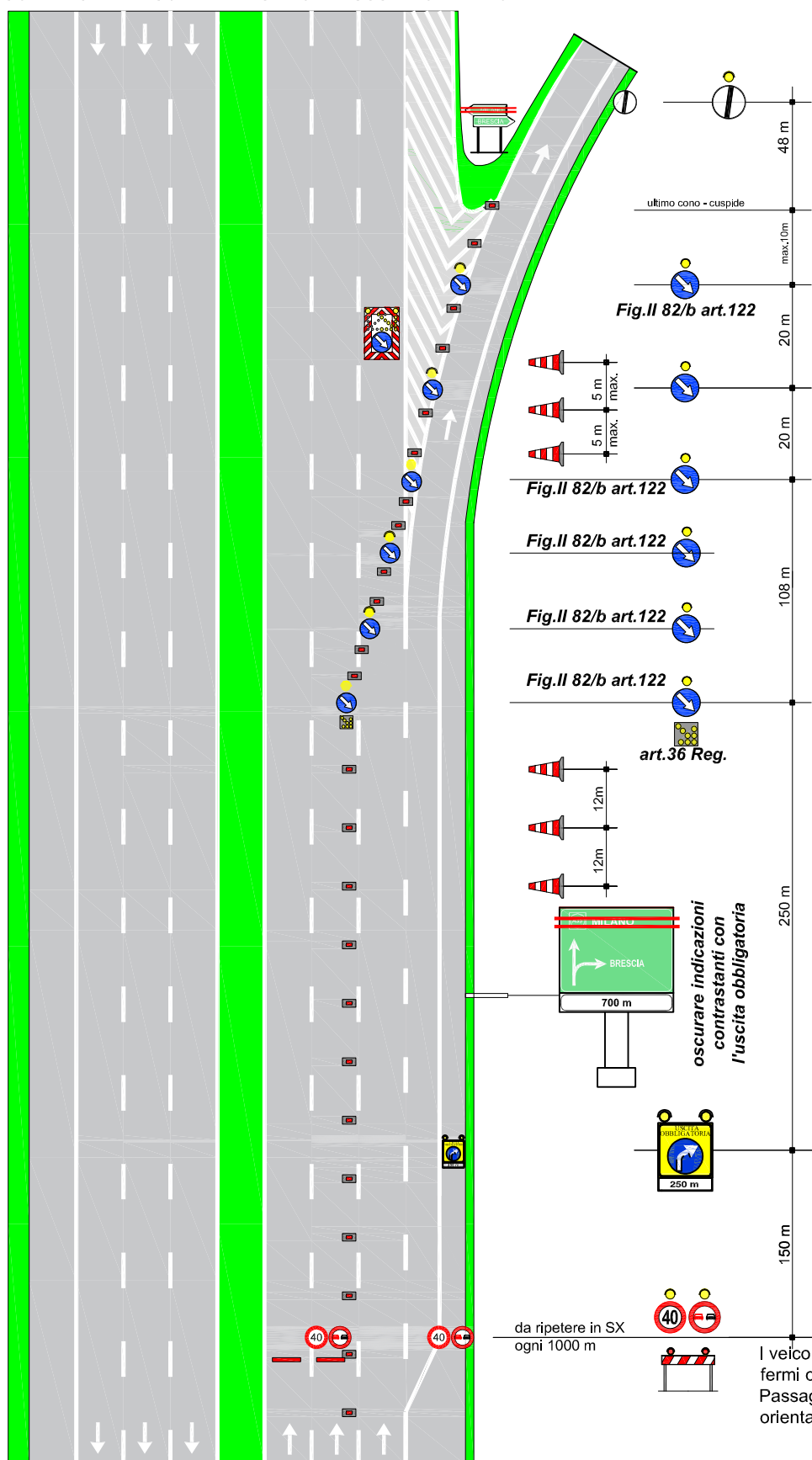


Fig. II 82/b art. 122

Fig. II 82/b art. 122

Fig. II 82/b art. 122

Fig. II 82/b art. 122

Fig. II 82/b art. 122

art. 36 Reg.

oscurare indicazioni  
contrastanti con  
l'uscita obbligatoria

da ripetere in SX  
ogni 1000 m

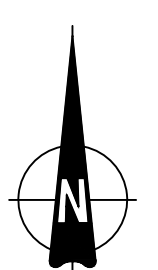
a monte segnaletica per CHIUSURA  
SORPASSO e MARCIA come da Tav. 06.00

I veicoli operativi, i macchinari ed i mezzi d'opera esposti al traffico, fermi od in movimento, devono portare posteriormente il segnale di Passaggio obbligatorio per veicoli operativi (Fig. II 398) con freccia orientata verso il lato dove il veicolo può esser superato



Argentea Gestioni





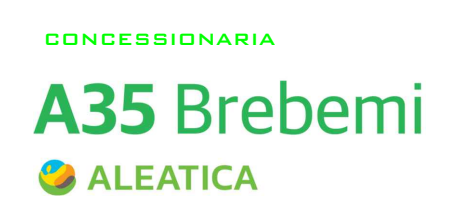
-	OSCURAMENTO DI TUTTI I SEGNALE E PREAVVISI DI PIAZZOLA DI SOSTA RICADENTI ALL'INTERNO DELL'AREA DI CANTIERE (PRESEGNALETICA INCLUSA)
-	OSCURAMENTO DI TUTTI I SEGNALE, ANCHE IN SPARTITRAFFICO, RISPONDENTI LIMITI DI VELOCITA' E RICADENTI ALL'INTERNO DELL'AREA DI CANTIERE (PRESEGNALETICA INCLUSA)
-	OSCURAMENTO DI TUTTA LA SEGNALETICA A BANDIERA INDICANTE L'USCITA OGGETTO DI CHIUSURA (PRESEGNALETICA INCLUSA)

- |   |   |
|---|---|
| <p><b>L'OSCURAMENTO PUO' ESSER OTTENUTO COMPRENDO FISICAMENTE IL SEGNALE CON UN Telo, OPPURE, SBARRANDOLO CON NASTRO ADESIVO ROSSO/NERO</b></p> |   |
| <p>•</p>  | <p><b>IN CASO DI CANTIERE CON DURATA SUPERIORE ALLE 24G CONSECUTIVE SOSTITUIRE I CONI CON DELINEATORI FLESSIBILI</b></p>  |
| <p>•</p>  | <p><b>IN CASO DI CANTIERE CON DURATA SUPERIORE ALLE 72G CONSECUTIVE SOSTITUIRE LA SEGNALETICA ORIZZONTALE ESISTENTE CON SEGNALETICA ORIZZONTALE TEMPORANEA GIALLA</b></p> |
| <p>•</p>  | <p><b>IN CASO DI CANTIERE DIURNO E' POSSIBILE SOSTITUIRE LE LUCI A CASCAIA AD ALTA VISIBILITA' CON BANDIERINI ARANCIONI</b></p>   |

PER LAVORI DI DURATA

- < 2 GIORNI - CONI
- > 2 GIORNI - DELINEATORI FLESSIBILI

PER LAVORI DI DURATA > 7 GIORNI  
SEGNALETICA ORIZZONTALE DA CANTIERE (GIALLA)



CUP E31805000390007

COLLEGAMENTO AUTOSTRADALE  
DI CONNESSIONE TRA LE CITTÀ DI  
BRESCIA E MILANO

PROCEDURA AUTORIZZATIVA D. LGS 163/2006  
DELIBERA C.I.P.E. DI APPROVAZIONE DEL PROGETTO DEFINITIVO N° 42/2009

**AUTOSTRADA A35**

IDENTIFICAZIONE ELABORATO

**SEGNALETICA TEMPORANEA  
CHIUSURA RAMO 7 IN INGRESSO  
DIREZIONE BS CARR. SUD  
SVINCOLO RACCORDO A21**

## GESTIONE E MANUTENZIONE



sede Legale  
via Flero 28  
centro Direzionale Tre Torri- Torre Nord  
25125 BRESCIA (BS)

sede Operativa tel. (0363) 93.07.300/330  
S.P.103 s.n.c.  
24058 Fara Olivana con Sola (BG)

DATA :
--------



19 gennaio 2026

SCALA :

ID LABORATO:

101 04 07

ELABORAZIONE PROGETTUALE		REVISIONE							
ARZENTEA GESTION S.C.P.A. sede Legale		N° REV.	DESCRIZIONE	DATA	REDATTO	DATA	CONTROLLATO	DATA	APPROVATO
via Piero 28 – centro Eleonoretti (Le Torri) – Torre Nuova 25125 BRESCIA (BS) sede Operativa: tel. (0303) 93.07.300/340 S.P. 100 snc. 24058 Pava Oliviana con Solo (BG)		REV.02	ASSIGNAMENTO LDDH E NDI	10.09.94	ZARASIO	10.09.94	ZARASIO	10.09.94	MILANESE
INTEGRAZIONE									

	<p>IL CONCEDENTE</p>  <p>CONCESSIONI AUTOVEICOLI LOMBARDI</p>	<p>IL CONCESSIONARIO</p> <p><b>A35 Brebemi</b></p>  <p>ALEATICA</p>
--	--	--

IL PRESENTE DOCUMENTO NON POTRA' ESSERE COPIATO, RIPRODOTTO O ALTAMENTE PUBBLICATO, IN TUTTO O IN PARTE, SENZA IL CONSENSO SCRITTO DELLA SAP BREXID S.P.A.. SONI ATTEZZI NON AUTORIZZANO SARI\* PERSECUITO A NORMA DI LEGGE.



## A35 BREBEMI CARREGGIATA SUD DIREZIONE BRESCIA USCITA OBBLIGATORIA RAMO 1 RACCORDO A21 PERCORSO ALTERNATIVO INGRESSO IN A35

**Uscire dalla A35 Brebemi al Ramo 1 del Racc. A21 (uscita da A35 in direzione A21 Ospitaletto) - seguire l'indicazione Ospitaletto ed entrare nel Raccordo A21 - uscire dal Raccordo A21 seguendo l'indicazione Ospitaletto ed entrare nella S.P.11 - alla terza rotatoria prendere la prima uscita seguendo le indicazioni A35 autostrada - seguire le indicazioni A35 autostrada ed entrare in A35 Brebemi direzione Brescia dallo svincolo di Travagliato Ovest.**

