

SOCIETÀ DI PROGETTO BREBEMI S.P.A.

ORDINANZA N. 23/2026

AUTOSTRADA A35 BRESCIA-MILANO

STRADA EXTRAURBANA PRINCIPALE “VARIANTE DI LISCATE”.

**PROVVEDIMENTI RESTRITTIVI PER INTERVENTI SFALCIO,
PULIZIA DEL RESIDUO VEGETALE E DISERBO DELLE OPERE A
VERDE**

Il sottoscritto Ing. Giuseppe Mastroviti, in qualità di Direttore di Esercizio della Società di Progetto Brebemi S.p.A., Concessionaria per la progettazione, costruzione e gestione del Collegamento autostradale Brescia-Milano (A35), giusta Convenzione Unica di concessione sottoscritta con la Concedente Concessioni Autostradali Lombarde S.p.A. in data 1° agosto 2007;

PREMESSO CHE

- a. la società Argentea Gestioni S.c.p.A., affidataria per la gestione e manutenzione dell'autostrada A35 Brescia Milano ha richiesto, con nota prot. ARG-U-2603-269-RM-MBE del 30 marzo 2026, l'istituzione dei provvedimenti sul traffico veicolare da eseguirsi lungo l'autostrada A35 e la strada extraurbana principale “Variante di Liscate” (A35-VAR), che si rendono necessari per consentire l'esecuzione di attività di sfalcio delle opere a verde, di pulizia del residuo vegetale e diserbo dello spartitraffico centrale;
- b. con la sopracitata nota sono stati trasmessi gli schemi segnaletici da attuarsi per il segnalamento temporaneo, che sono allegati alla presente ordinanza;

VISTI

- il Codice della Strada (D.Lgs. 285/1992);
- il Regolamento di Esecuzione e attuazione del Nuovo Codice della Strada (D.P.R del 16 dicembre 1992, n. 495 e ss.mm.ii.);
- il D.M. 10 luglio 2002 del Ministero delle Infrastrutture e dei Trasporti (recante “Disciplinare tecnico relativo agli schemi segnaletici, differenziati per categoria di strada, da adottare per il segnalamento temporaneo”);
- la preventiva comunicazione ex art. 6, comma 6, del D.Lgs. 30 aprile 1992, n. 285, inviata alla concedente CAL S.p.A. con nota prot. SDP-U-2604-001-DE-SGR del 1° aprile 2026;

ORDINA

1. che si dia esecuzione ai seguenti provvedimenti restrittivi del traffico, nel rispetto delle prescrizioni e degli schemi segnaletici di cui al D.M. del 10 luglio 2002 sopra richiamato, con oneri di posa, guardiania e rimozione della segnaletica a cura e responsabilità della Società Lazzaroni e Quaresmini S.r.l., secondo il seguente programma operativo:
 - a. autostrada A35 Brescia Milano (dalla progressiva 0+000 alla progressiva 55+000, carreggiate nord direzione Milano e sud direzione Brescia) e strada extraurbana principale “Variante di Liscate” (dalla progressiva 0+000 alla progressiva 4+890, carreggiate nord direzione Milano e sud direzione Brescia):
 - i. dal 9 aprile 2026 al 30 maggio 2026, escluse le domeniche e i periodi intercorrenti: i) tra le ore 14:00 del 24 aprile 2026 e le ore 12:00 del 27 aprile 2026 e ii) tra le ore 14:00 del 30 aprile 2026 e le

12:00 del 4 maggio 2026: parzializzazione delle correnti di traffico mediante chiusura della corsia di emergenza in corrispondenza dei tratti stradali interessati dagli interventi di sfalcio, operata a mezzo di segnaletica mobile a protezione dei veicoli speciali per lavori;

- b. autostrada A35 Brescia Milano (dalla progressiva 6+000 alla progressiva 54+800, carreggiate nord direzione Milano e sud direzione Brescia) e strada extraurbana principale "Variante di Lisate" (dalla progressiva 0+000 alla progressiva 4+890, carreggiate nord direzione Milano e sud direzione Brescia):

- i. dall'11 maggio 2026 al 23 maggio 2026, escluse le domeniche: parzializzazione delle correnti di traffico chiusura della corsia di sinistra in corrispondenza dei tratti stradali interessati dagli interventi di diserbo, operata a mezzo di segnaletica mobile a protezione dei veicoli speciali per lavori;

2. che i provvedimenti siano posti in atto secondo i seguenti orari:

- a. lavorazioni che richiedono la chiusura della corsia di emergenza (fatta eccezione per quelli descritti al successivo punto c.):

- i. carreggiata nord direzione Milano: inizio lavori ore 8:00 e termine lavori ore 19:00;

- ii. carreggiata sud direzione Brescia: inizio lavori ore 7:00 e termine lavori ore 18:00;

- b. lavorazioni che richiedono la chiusura della corsia di sinistra, in carreggiata nord direzione Milano e carreggiata sud direzione Brescia: inizio lavori alle ore 8:00 e fine lavori alle ore 18:00;

c. lavorazioni nella tratta compresa tra la progressiva 0+000 e la galleria

Lovernato: dalle ore 9:00 alle ore 17:00, su entrambe le carreggiate.

L'inizio e la fine degli interventi, le soste o fermate tecniche del personale presso le aree interessate dai lavori, dovranno essere preventivamente comunicate e autorizzate dalla centrale operativa al numero 0363.9307301, ovvero concordate con il servizio traffico e sicurezza, che verificherà la sussistenza di tutte le condizioni atte a garantire la sicurezza, disponendo l'immediata sospensione delle lavorazioni anche qualora sopravvenissero condizioni sfavorevoli successivamente all'inizio delle attività.

L'ordinanza manterrà efficacia e validità anche in caso di eventuale rinvio delle attività lavorative, dovuto a condizioni meteorologiche avverse ovvero a cause di forza maggiore, con conseguente traslazione temporale e aggiornamento delle date e degli orari sopra indicati, che verrà comunicata a tutti i soggetti interessati.

La presente ordinanza, unitamente al relativo allegato, è pubblicata sul sito internet www.brebemi.it e consultabile nella sezione "Ordinanze".

Brescia, 2 aprile 2026

Società di Progetto Brebemi S.p.A.

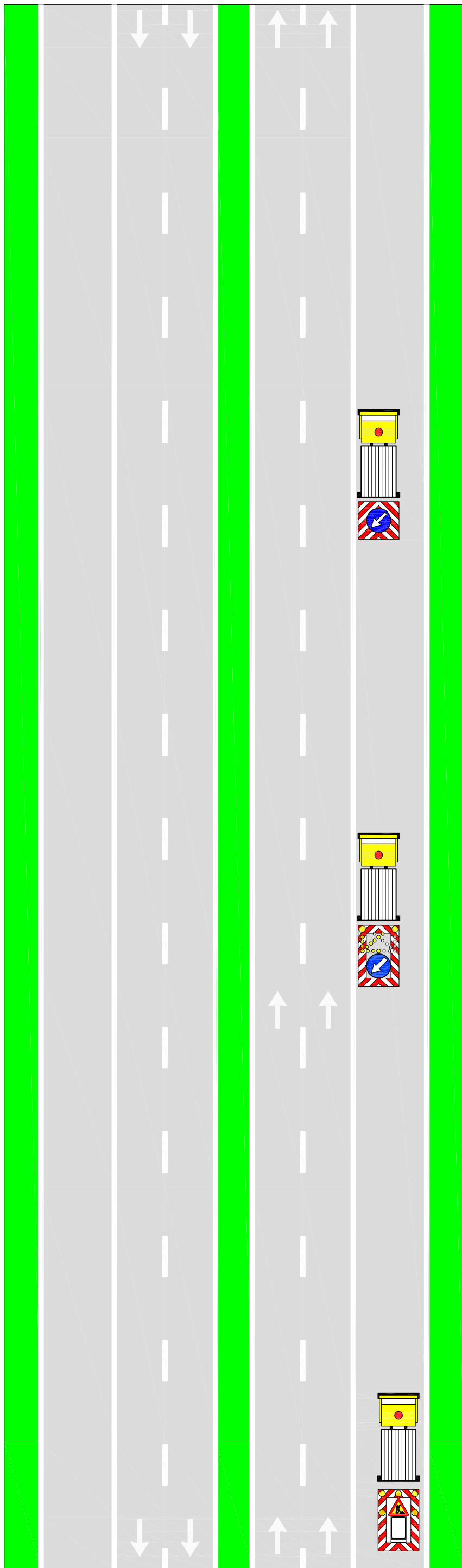
Il Direttore di Esercizio

Ing. Giuseppe Mastroviti

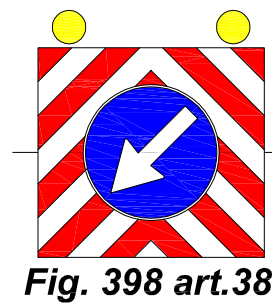


Tavola 17.00

Segnaletica **MOBILE** a protezione di veicoli speciali per lavori e verifiche di rapida esecuzione in corsia d'emergenza su autostrada a 2 corsie e strada extraurbana principale

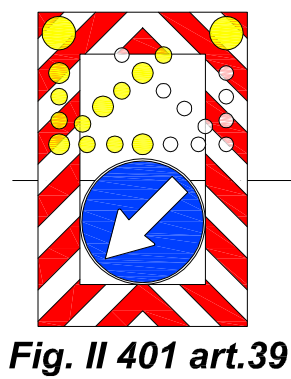


**Dispositivi luminosi
intermittenti ad alta visibilità**



**Passaggio obbligatorio per
veicoli operativi montato
posteriormente a tutti i veicoli
operativi, mezzi d'opera e
macchinari**

100 m



500 m

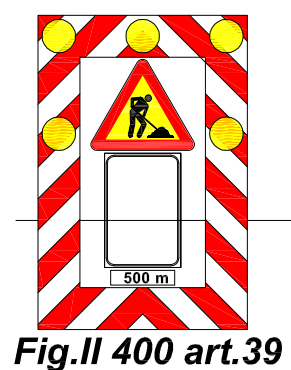
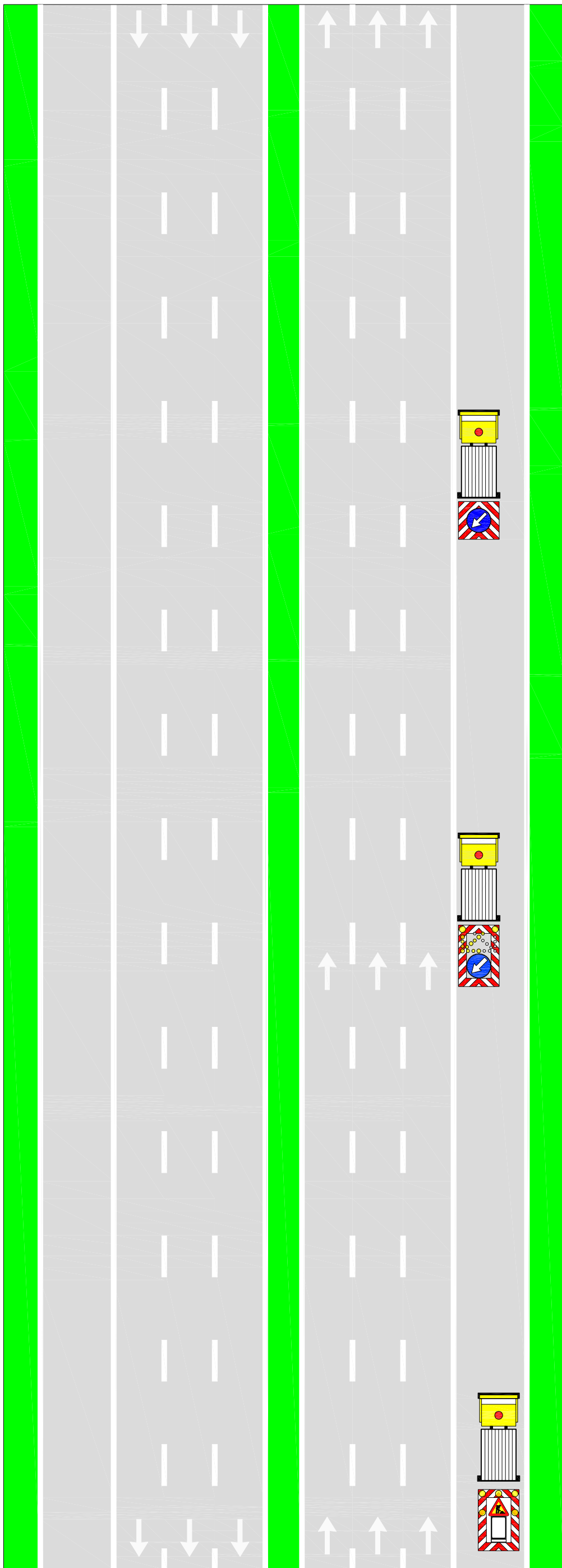


Tavola 17.01

Segnaletica **MOBILE** a protezione di veicoli speciali per lavori e verifiche di rapida esecuzione in corsia d'emergenza su autostrada a 3 corsie



Dispositivi luminosi intermittenti ad alta visibilità

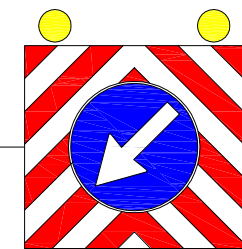


Fig. 398 art.38

Passaggio obbligatorio per veicoli operativi montato posteriormente a tutti i veicoli operativi, mezzi d'opera e macchinari

100 m

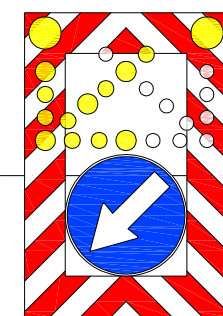


Fig. II 401 art.39

500 m

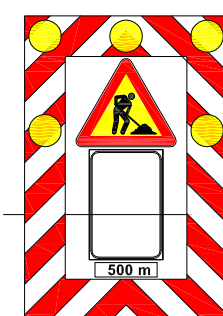


Fig. II 400 art.39

Segnale mobile di preavviso lavori, con segnalazione intermittente ad alta visibilità



Tavola 20.00

Segnaletica **MOBILE** a protezione di veicoli speciali impiegati per lavori e verifiche di rapida esecuzione in corsia **SORPASSO** su autostrada a 2 corsie e strada extraurbana principale

Dispositivi luminosi intermittenti ad alta visibilità

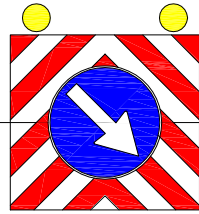
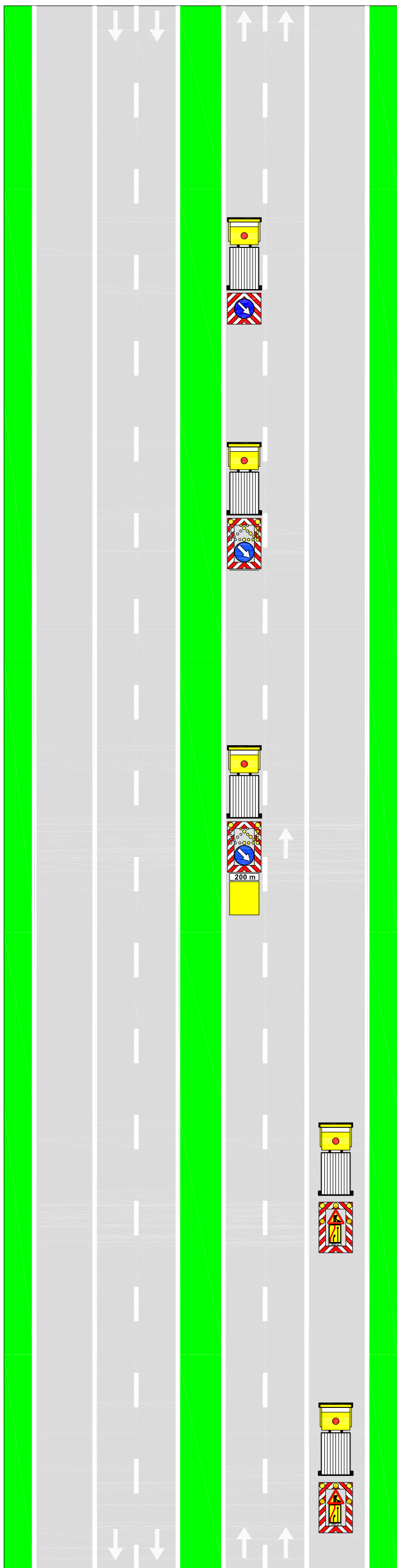


Fig. 398

Passaggio obbligatorio per veicoli operativi montato posteriormente a tutti i veicoli operativi, mezzi d'opera e macchinari

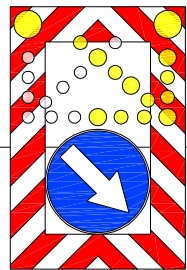
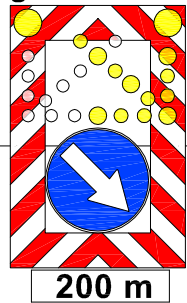


Fig. II 401 art.39

Fig. II 401 art.39



200 m

Segnale mobile di protezione, con segnalazione intermittente ad alta visibilità e munito di dissipatore d'urto agganciato su veicolo di massa > 9000 Kg o di portata > 8000 Kg

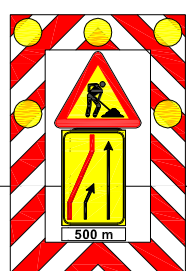


Fig. II 400 art.39

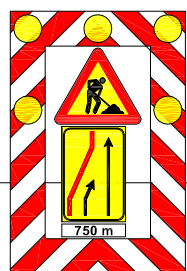


Fig. II 400 art.39



Tavola 20.01

Segnaletica **MOBILE** a protezione di veicoli speciali impiegati per lavori e verifiche di rapida esecuzione in corsia di SORPASSO su autostrada a 3 corsie

Dispositivi luminosi intermittenti ad alta visibilità

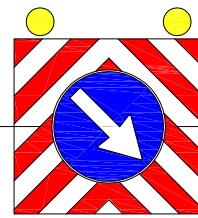


Fig. 398 art.38

Passaggio obbligatorio per veicoli operativi montato posteriormente a tutti i veicoli operativi, mezzi d'opera e macchinari

100 m

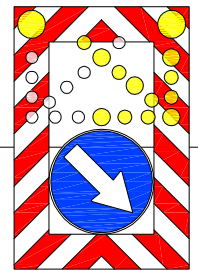
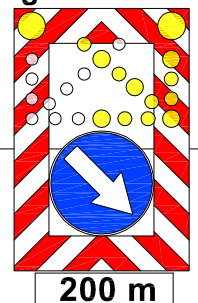


Fig. II 401 art.39

200 m

Fig. II 401 art.39



Segnale mobile di protezione, con segnalazione intermittente ad alta visibilità e munito di dissipatore d'urto agganciato su veicolo di massa > 9000 Kg o di portata > 8000 Kg

500 m

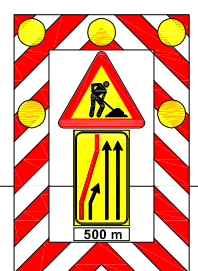


Fig. II 400 art.39

250 m

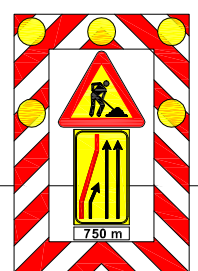


Fig. II 400 art.39

