

**SOCIETÀ DI PROGETTO BREBEMI S.P.A.**

**ORDINANZA N. 33/2026**

\*\*\*

**AUTOSTRADA A35 BRESCIA MILANO**

**PROVVEDIMENTI RESTRITTIVI PER LAVORAZIONI IN TRATTE DI**

**COMPETENZA SOCIETÀ' AUTOSTRADE PER L'ITALIA**

\*\*\*

Il sottoscritto Ing. Giuseppe Mastroviti, in qualità di Direttore di Esercizio della Società di Progetto Brebemi S.p.A., Concessionaria per la progettazione, costruzione e gestione del Collegamento autostradale Brescia-Milano (A35), giusta Convenzione Unica di concessione sottoscritta con la Concedente Concessioni Autostradali Lombarde S.p.A. in data 1° agosto 2007;

**PREMESSO CHE**

- 1) la società Autostrade per l'Italia S.p.A., con comunicazione prot. ASPI/T2/2026/0001643/EU del 22 aprile 2026 ha rappresentato la necessità di consentire alla Società Terna Rete Italia S.p.A. l'esecuzione di interventi di sostituzione di un cavo di alta tensione sovrappassante l'autostrada A4;
- 2) per consentire l'esecuzione di detti interventi, ha pertanto richiesto alla scrivente Concessionaria l'istituzione dei provvedimenti interdittivi di chiusura dei rami dello svincolo Interconnessione A35/A4 rispettivamente di:
  - a) immissione in A4, carreggiata direzione Venezia, per il traffico proveniente dall'autostrada A35, carreggiata sud direzione Brescia (ramo A);
  - b) immissione in A35, carreggiata nord direzione Milano, per il traffico proveniente dall'autostrada A4, carreggiata direzione Torino (ramo B);

3) con la medesima nota, Autostrade per l'Italia ha trasmesso alla scrivente gli schemi segnaletici da adottarsi per il segnalamento temporaneo che sono allegati alla presente ordinanza;

#### VISTI

- il Codice della Strada (D.Lgs. 285/1992);
- il Regolamento di Esecuzione e attuazione del Nuovo Codice della Strada (D.P.R. del 16 dicembre 1992, n. 495 e ss.mm.ii.);
- il D.M. 10 luglio 2002 del Ministero delle Infrastrutture e dei Trasporti (recante "Disciplinare tecnico relativo agli schemi segnaletici, differenziati per categoria di strada, da adottare per il segnalamento temporaneo");
- la preventiva comunicazione ex art. 6, comma 6, del D.Lgs. 30 aprile 1992, n. 285, inviata alla concedente CAL S.p.A. con nota prot. SDP-U-2605-080-DE-SGR del 13 maggio 2026;

#### ORDINA

1) che si dia esecuzione ai necessari provvedimenti restrittivi del traffico, nel rispetto delle prescrizioni e degli schemi segnaletici di cui al Decreto 10 luglio 2002 sopra richiamato, con oneri di posa, guardiania e rimozione della segnaletica a cura e responsabilità dell'impresa AVR S.p.A., di seguito dettagliati, tutti da eseguirsi dalle ore 0:00 alle successive ore 5:00 dei giorni 31 maggio 2026 e 1 giugno 2026:

- a) autostrada A35 Brescia Milano, svincolo Interconnessione A35/A4:
  - chiusura di rami dello svincolo rispettivamente di:
    - i) immissione in A4, carreggiata direzione Venezia, per il traffico proveniente dall'autostrada A35 (ramo A), con istituzione dell'obbligo

di uscita verso il ramo di immissione in Tangenziale Sud di Brescia (ramo 2 svincolo Tangenziale sud di Brescia) e possibilità di rientro in A4 tramite il casello Brescia ovest, il tutto come da schema allegato alla presente ordinanza;

ii) immissione in A35, per il traffico proveniente dall'autostrada A4, carreggiata direzione Torino (ramo B svincolo Interconnessione A35-A4), con possibilità di ingresso in A35, percorrendo il tratto di Tangenziale sud di Brescia compreso tra il casello Brescia ovest e il ramo di immissione in A35 (ramo 3 svincolo Tangenziale Sud).

\*\*\*

L'inizio e la fine degli interventi, le soste o fermate tecniche del personale presso le aree interessate dai lavori, dovranno essere preventivamente comunicate e autorizzate dalla Centrale Operativa al numero 0363.9307301, ovvero concordate con il Servizio Traffico e Sicurezza, che verificherà la sussistenza di tutte le condizioni atte a garantire la sicurezza, disponendo l'immediata sospensione delle lavorazioni anche qualora sopravvenissero condizioni sfavorevoli successivamente all'inizio delle attività.

L'ordinanza manterrà efficacia e validità anche in caso di eventuale rinvio delle attività lavorative, dovuto a condizioni meteorologiche avverse ovvero a cause di forza maggiore, con conseguente traslazione temporale e aggiornamento delle date e degli orari sopra indicati, che verrà comunicata a tutti i soggetti interessati.

\*\*\*

La presente ordinanza, unitamente agli allegati, è pubblicata sul sito internet

[www.brebemi.it](http://www.brebemi.it) e consultabile nella sezione “Ordinanze”.

Brescia, 18 maggio 2026

Società di Progetto Brebemi S.p.A.





Il Direttore di Esercizio

Ing. Giuseppe Mastroviti

A handwritten signature in blue ink, appearing to read 'Giuseppe Mastroviti', with a large circular flourish at the end.

# Tavola 03.00

## Chiusura corsia di SORPASSO su autostrada a 2 corsie e su strada extraurbana principale

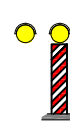
 per lavori di durata	$\leq 2$ gg. cont.		
	$> 2$ gg.	delineatori flessibili	
Solo per lavori di durata $> 7$ gg.		Segnaletica orizzontale temporanea	

TUTTI i segnali dotati di:

- luce ad alta visibilità (di notte od in caso di scarsa visibilità);
- bandierina arancione

In configurazione NOTTURNA

posare la cascata luminosa sulle 4 frecce di testata e posizionare la freccia luminosa art.36 5 m davanti alla prima freccia



In caso di chiusura notturna od in condizioni di scarsa visibilità prevedere lampade a luce fissa a passo  $p=24$  m

Per lavori di durata  $>7$  gg prevedere dopo la "testata" la tabella lavori

Lavori	<input type="text"/>	
Ordinanza	<input type="text"/>	
Impresa	<input type="text"/>	
Inizio	<input type="text"/>	Fine <input type="text"/>
Recapito	<input type="text"/>	
Tel.	<input type="text"/>	

(Fig. II 382 art. 30 D.P.R. 495/92)

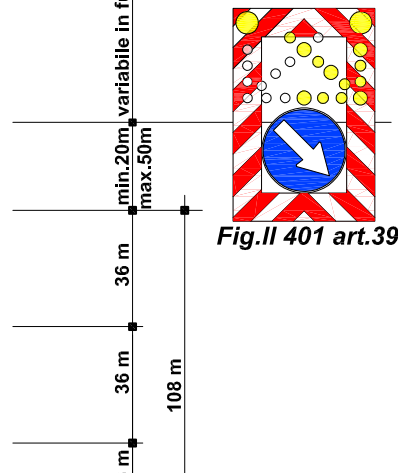
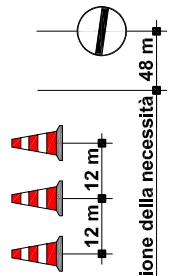
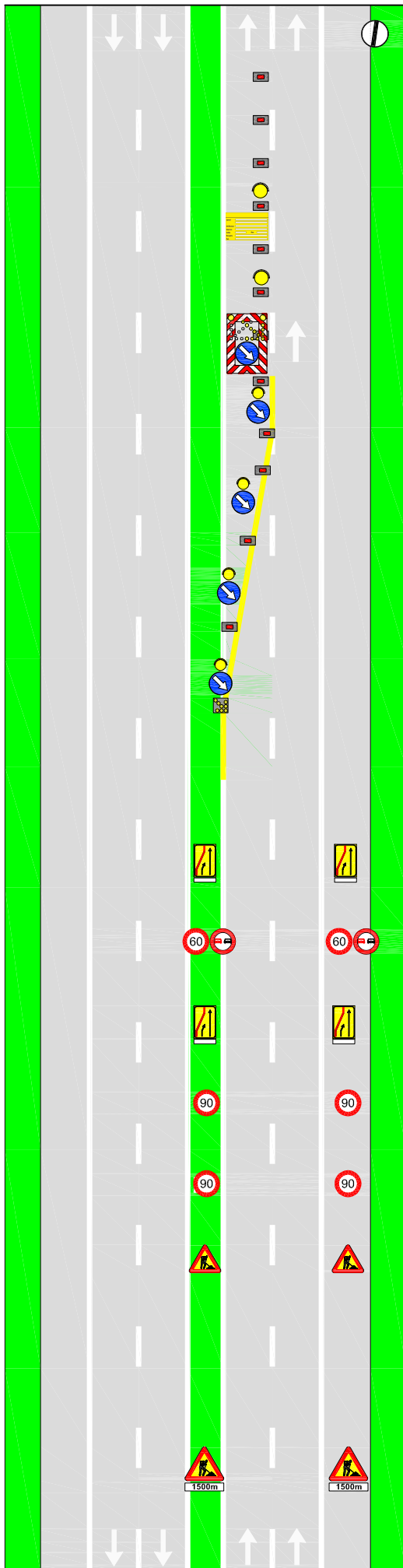
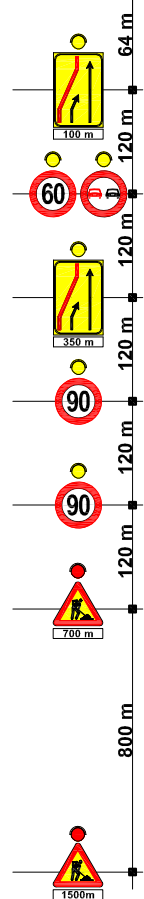


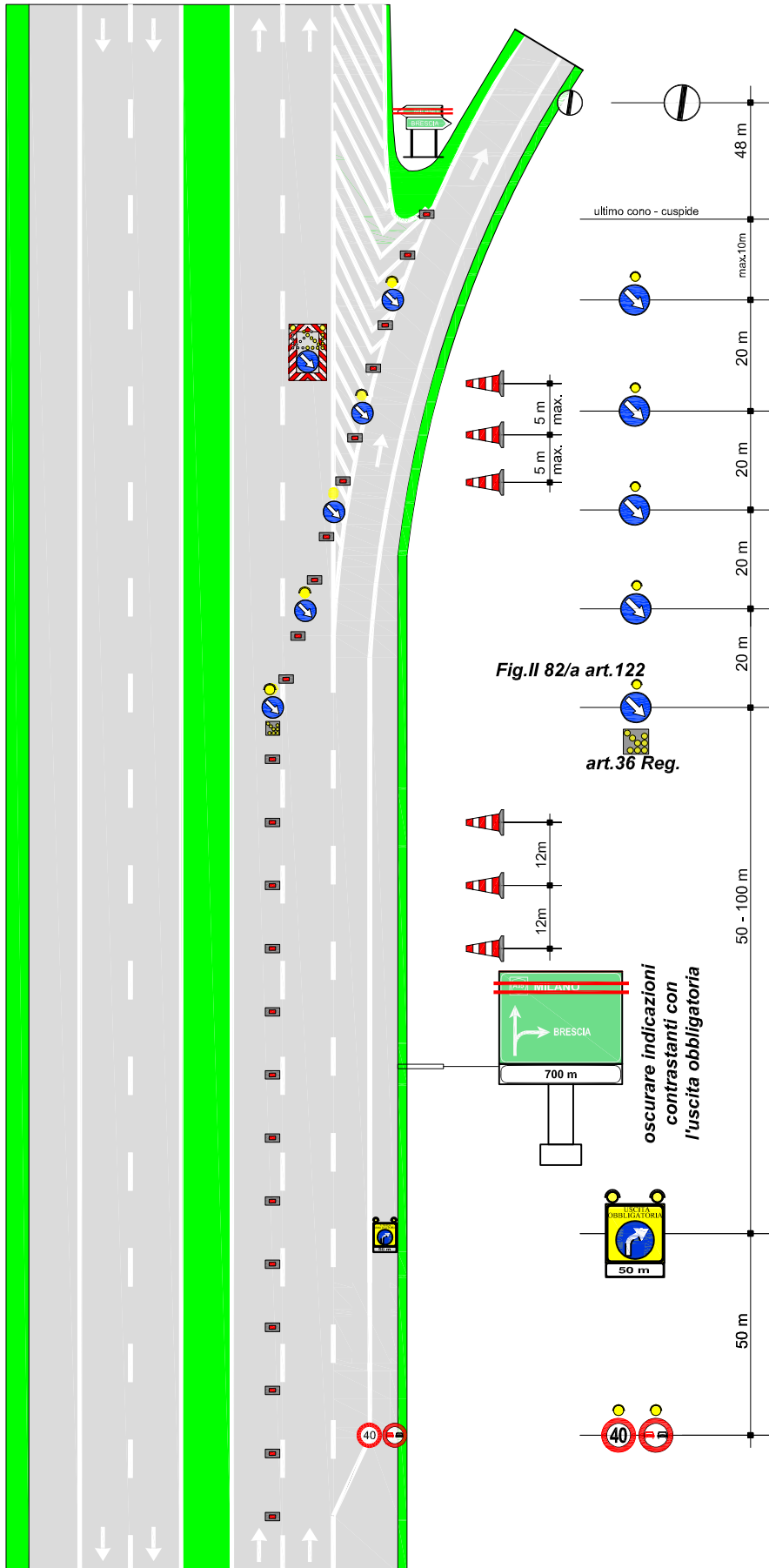
Fig. II 401 art.39

Fig. II 82/a art.122

art.36 Reg.



OSCURARE TUTTA LA SEGNALETICA VERTICALE  
CONTRASTANTE CON LE INDICAZIONI D'USCITA OBBLIGATORIA



**Tavola 28.00**

**USCITA OBBLIGATORIA da  
autostrada o da strada  
extraurbana principale a 2 corsie**

per lavori di durata	≤ 2 gg. coni	delineatori flessibili
	> 2 gg.	
Solo per lavori di durata > 7 gg.		Segnaletica orizzontale temporanea

- TUTTI i segnali dotati di:
- luce ad alta visibilità (di notte od in caso di scarsa visibilità);
  - bandierina arancione

In configurazione NOTTURNA posare la cascata luminosa sulle 4 frecce di testata e posizionare la freccia luminosa art.36 5 m davanti alla prima freccia

In caso di chiusura notturna od in condizioni di scarsa visibilità prevedere lampade a luce fissa a passo p=24 m

La collocazione del freccione è indicativa e da adattare alla reale visibilità e condizioni planimetriche del sito.

## CHIUSURA DELL'ENTRATA DI A4 IN DIREZIONE VENEZIA

### PERCORSO ALTERNATIVO INGRESSO IN A4

Provenendo da A35 in direzione Brescia seguire le indicazioni per BS SP 11 – tangenziale sud, successivamente fare ingresso in A4 in direzione Venezia entrando dal casello di Brescia Ovest.

