

SOCIETÀ DI PROGETTO BREBEMI S.p.A.

ORDINANZA N. 48/2026

AUTOSTRADA A35 BRESCIA-MILANO

CHIUSURE NOTTURNE PER ATTIVITÀ DI MANUTENZIONE DEGLI

ATTENUATORI D'URTO

Il sottoscritto Ing. Giuseppe Mastroviti, in qualità di Direttore di Esercizio della Società di Progetto Brebemi S.p.A., Concessionaria per la progettazione, costruzione e gestione del Collegamento autostradale Brescia-Milano (A35), giusta Convenzione Unica di concessione sottoscritta con la Concedente Concessioni Autostradali Lombarde S.p.A. in data 1° agosto 2007;

PREMESSO CHE

a) la società Argentea Gestioni S.c.p.A., affidataria per la gestione e manutenzione dell'autostrada A35 Brescia Milano ha richiesto, con nota prot. ARG-U-2606-080-RM-LFU dell'11 giugno 2026, l'istituzione dei provvedimenti sul traffico veicolare da eseguirsi in A35 che si rendono necessari per consentire l'esecuzione delle attività di manutenzione degli attenuatori d'urto;

b) con medesima nota sono stati trasmessi gli schemi segnaletici da attuarsi per il segnalamento temporaneo, che sono allegati alla presente ordinanza;

VISTO

- il Codice della Strada (D.Lgs. 285/1992);

- il Regolamento di Esecuzione e attuazione del Nuovo Codice della Strada (D.P.R del 16 dicembre 1992, n. 495 e ss.mm.ii.);

- il D.M. 10 ottobre 2002 del Ministero delle Infrastrutture e dei Trasporti

(recante “Disciplinare tecnico relativo agli schemi segnaletici, differenziati per categoria di strada, da adottare per il segnalamento temporaneo”);

- la preventiva comunicazione alla Concedente CAL, ai sensi dell’art. 6, comma 6, del Decreto Legislativo 30 aprile 1992, n. 285, resa con nota prot. SDP-U-2606-044-DE-SGR dell’11 giugno 2026;

ORDINA

1) che si dia esecuzione ai seguenti necessari provvedimenti restrittivi del traffico, nel rispetto delle prescrizioni e degli schemi segnaletici di cui al D.M. 10 luglio 2002 sopra richiamato, con oneri di posa, guardiania e rimozione della segnaletica a cura e responsabilità dell’impresa SEA Segnaletica Stradale S.p.A., secondo il seguente programma operativo:

a) autostrada A35, carreggiata sud direzione Brescia, dalle ore 22:00 del 18 giugno 2026 alle ore 2:00 del 19 giugno 2026: chiusura del ramo di uscita dello svincolo Castrezzato;

b) autostrada A35, carreggiata sud direzione Brescia, dalle ore 23:00 del 18 giugno 2026 alle ore 3:00 del 19 giugno 2026: chiusura del ramo di uscita dall’autostrada verso la Tangenziale sud Brescia (ramo 2 svincolo Tangenziale sud);

c) autostrada A35, carreggiata nord direzione Milano, dalle ore 00:00 alle ore 4:00 del 19 giugno 2026: chiusura del ramo di uscita dall’autostrada verso la A21 RAC, carreggiata direzione A4 (ramo 4 svincolo A21 RAC);

d) autostrada A35, carreggiata nord direzione Milano, dalle ore 1:00 alle ore 5:00 del 19 giugno 2026: chiusura del ramo di uscita dello svincolo

Rovato sud;

e) autostrada A35, carreggiata sud direzione Brescia, dalle ore 22:00 del 19 giugno 2026 alle ore 2:00 del 20 giugno 2026: chiusura del ramo di uscita verso il casello Romano di L.;

f) autostrada A35, carreggiata nord direzione Milano, dalle ore 23:00 del 19 giugno 2026 alle ore 3:00 del 20 giugno 2026: chiusura del ramo di uscita verso il casello Romano di L.;

g) autostrada, carreggiata nord direzione Milano, dalle ore 0:00 alle ore 4:00 del 20 giugno 2026:

i) chiusura del ramo di uscita verso il casello Caravaggio;

ii) chiusura del ramo di ingresso all'area di servizio Adda nord;

h) autostrada A35, carreggiata nord direzione Milano, dalle ore 1:00 alle ore 5:00 del 20 giugno 2026: chiusura del ramo di uscita verso il casello Treviglio.

2) che, prima di dar corso ad un nuovo provvedimento restrittivo tra quelli descritti, debba essere concluso quello previsto al punto precedente.

L'inizio e la fine degli interventi, le soste o fermate tecniche del personale presso le aree interessate dai lavori, dovranno essere preventivamente comunicate e autorizzate dalla Centrale Operativa al numero 0363.9307302, ovvero concordate con il Servizio Traffico e Sicurezza, che verificherà la sussistenza di tutte le condizioni atte a garantire la sicurezza, disponendo l'immediata sospensione delle lavorazioni anche qualora sopravvenissero condizioni sfavorevoli successivamente all'inizio delle attività.

L'ordinanza manterrà efficacia e validità anche in caso di eventuale rinvio

delle attività lavorative, dovuto a condizioni meteorologiche avverse ovvero a cause di forza maggi, con conseguente traslazione temporale e aggiornamento delle date e degli orari sopra indicati, che sarà comunicata a tutti i soggetti interessati.

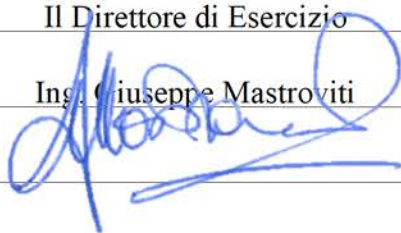
La presente ordinanza, unitamente agli allegati, è pubblicata sul sito internet www.brebemi.it e consultabile nella sezione “Ordinanze”.

Brescia, 12 giugno 2026

Società di Progetto Brebemi S.p.A.

Il Direttore di Esercizio

Ing. Giuseppe Mastroviti



Chiusura SVINCOLO d'USCITA a corsia unica su autostrada a 2 corsie o su strada extraurbana principale

per lavori di durata	≤ 2 gg. cori	
	> 2 gg. delineatori flessibili	
Solo per lavori di durata > 7 gg.		Segnaletica orizzontale temporanea

TUTTI i segnali dotati di bandierina arancione o, se di notte od in condizioni di scarsa visibilità, di luci ad alta visibilità

In configurazione NOTTURNA o con scarsa visibilità installare la cascata luminosa sulle 4 frecce di testata

In caso di configurazione notturna od in condizioni di scarsa visibilità prevedere lampade a luce fissa a passo p=24 m (12m in corrispondenza degli svincoli)

La collocazione del freccione in corrispondenza di svincoli è indicativa e da adattare alla reale visibilità e alle condizioni planimetriche del sito.

Il freccione luminoso può esser sostituito da mezzo di servizio con luci lampeggianti accese e personale a guardiana

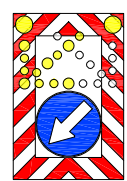
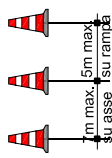
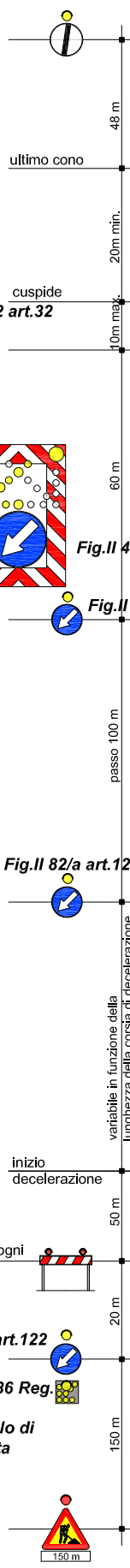
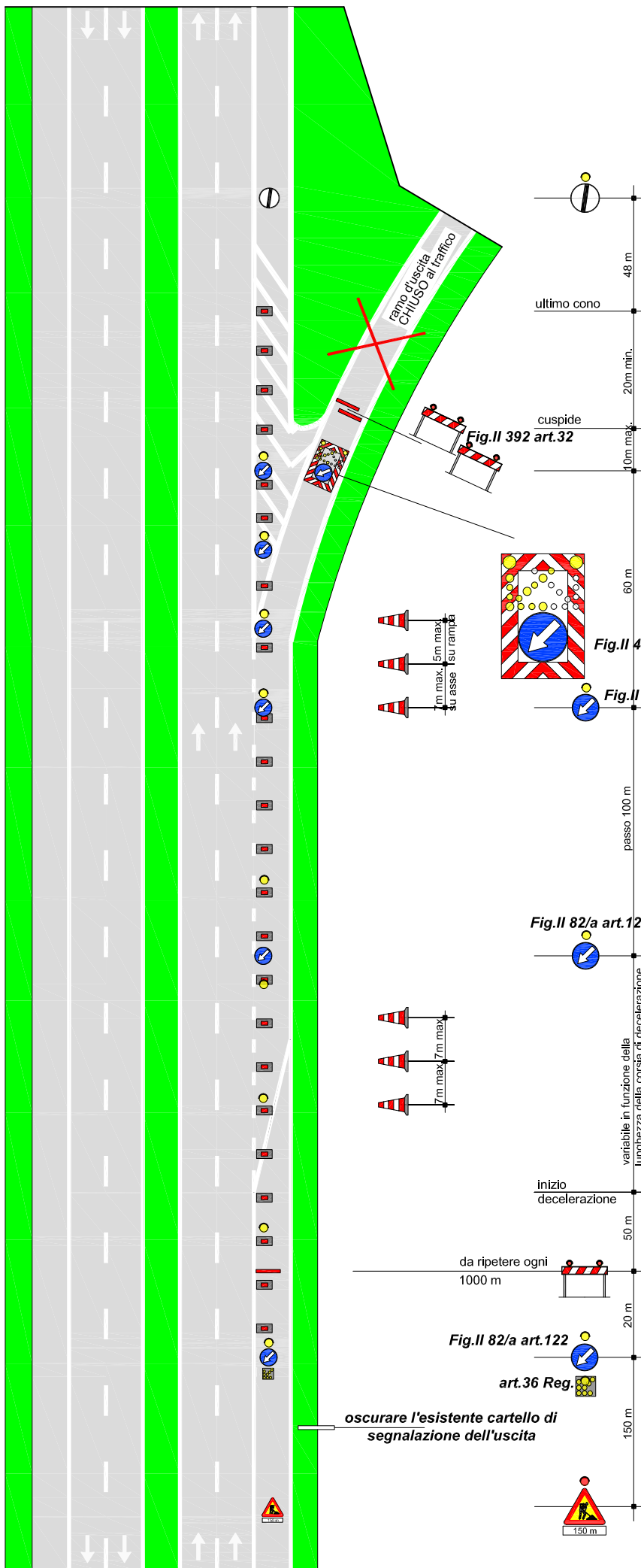


Fig. II 401 art. 39

Fig. II 82/a art. 122

Fig. II 82/a art. 122

Fig. II 82/a art. 122

art. 36 Reg.

oscurare l'esistente cartello di segnalazione dell'uscita

da ripetere ogni 1000 m

inizio decelerazione

variabile in funzione della lunghezza della corsia di decelerazione

I veicoli operativi, i macchinari ed i mezzi d'opera esposti al traffico, fermi od in movimento, devono portare posteriormente il segnale di Passaggio obbligatorio per veicoli operativi (Fig. II 398) con freccia orientata verso il lato dove il veicolo può esser superato

Tavola 07.01

Chiusura SVINCOLO d'USCITA a corsia unica su autostrada a 3 corsie o su strada extraurbana principale

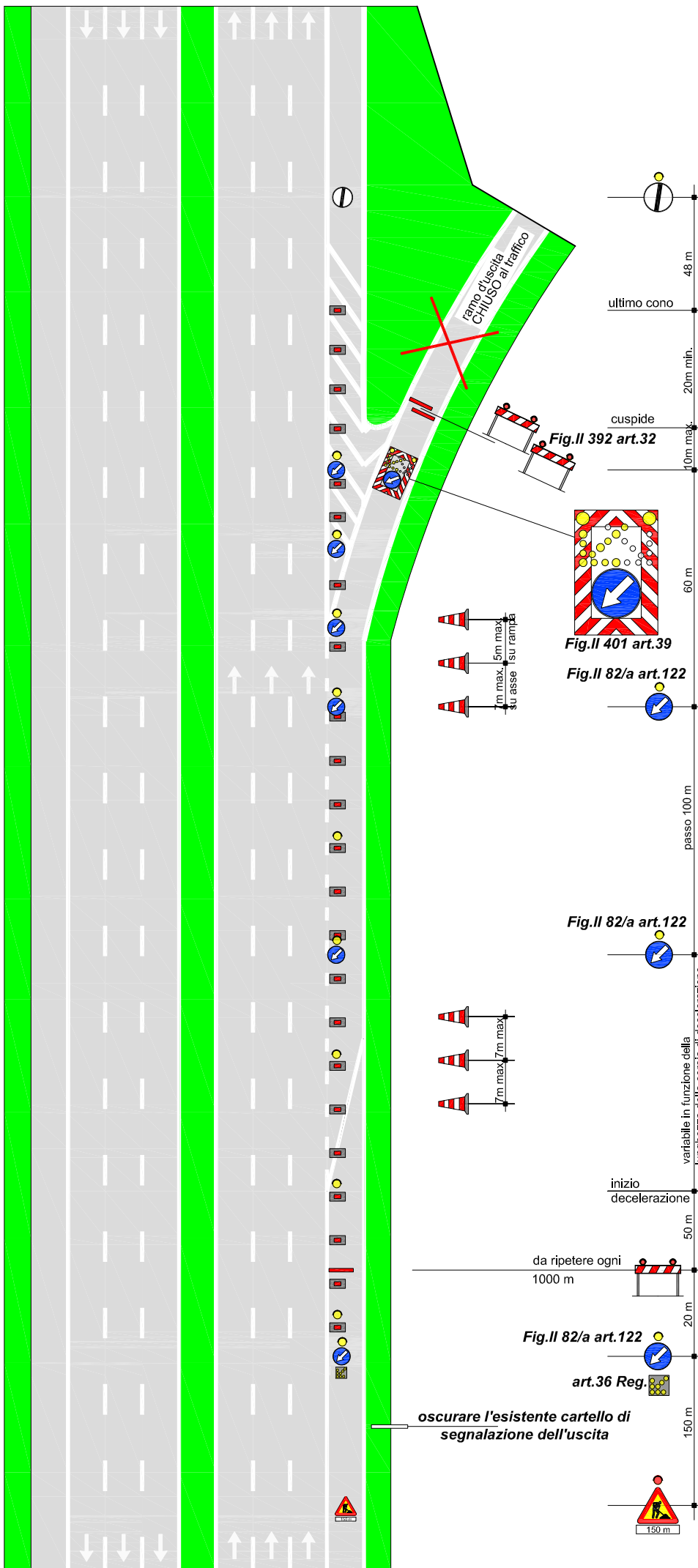
per lavori di durata	≤ 2 gg. coni	
	> 2 gg. delineatori flessibili	
Solo per lavori di durata > 7 gg.		Segnaletica orizzontale temporanea

TUTTI i segnali dotati di bandierina arancione o, se di notte od in condizioni di scarsa visibilità, di luci ad alta visibilità

In configurazione NOTTURNA o con scarsa visibilità installare la cascata luminosa sulle 4 frecce di testata

In caso di configurazione notturna od in condizioni di scarsa visibilità prevedere lampade a luce fissa a passo p=24 m (12m in corrispondenza degli svincoli)

La collocazione del freccione in corrispondenza di svincoli è indicativa e da adattare alla reale visibilità e alle condizioni planimetriche del sito. Il freccione luminoso può esser sostituito da mezzo di servizio con luci lampeggianti accese e personale a guardia



I veicoli operativi, i macchinari ed i mezzi d'opera esposti al traffico, fermi od in movimento, devono portare posteriormente il segnale di Passaggio obbligatorio per veicoli operativi (Fig. II 398) con freccia orientata verso il lato dove il veicolo può esser superato